

Aan de gemeenteraad

<b>Behandeld door</b>	J.H. Greeven	<b>Datum</b>	31 januari 2018
<b>Doorkiesnummer</b>	030 – 28 68476	<b>Ons kenmerk</b>	5102586
<b>E-mail</b>	j.greeven@utrecht.nl	<b>Onderwerp</b>	Voortgang herijking planning en financiën Uithoflijn
<b>Bijlage(n)</b>	-	<b>Beleidsveld</b>	Verkeer en Mobiliteit
<b>Uw kenmerk</b>			
<b>Uw brief van</b>			Bij antwoord datum, kenmerk en onderwerp vermelden

Geachte leden van de raad,

In navolging van eerdere informatie over de voortgang van de realisatie van de Uithoflijn informeren wij u over de geactualiseerde planning en de consequenties hiervan. In deze brief gaan we in op de actualiteit, de uitdagingen waar we voor gesteld staan en de bestuurlijke keuzes die we hierin gemaakt hebben.

De geheimhouding op de raadsbrief en bijlagen van 22 december 2017 met kenmerk 4797101.01 komt te vervallen. Er is inmiddels op hoofdlijnen overeenstemming over de aan te passen overeenkomsten, zodat het publiek maken van de nieuwe hoofdlijnenplanning en bijbehorende kosten, zoals in deze brief opgenomen, geen beletsel meer vormt.

Volgens de nieuwe planning start de volledige exploitatie van de Uithoflijn in december 2019. Hieraan voorafgaand starten we in de tweede helft van 2019 met een gedeeltelijke exploitatie tussen de haltes Vaartsche Rijn en P+R De Uithof. Deze planning is gebaseerd op een haalbaarheidsanalyse en heeft volgens de uitgevoerde risicoanalyse een kans van slagen van 85%. We blijven uiteraard grote inspanningen leveren om eerder in exploitatie te gaan.

Om te komen tot deze nieuwe planning zijn alle onderdelen van het project Uithoflijn opnieuw onder de loep genomen. Zo hebben we de geactualiseerde risico's nadrukkelijker in beeld en zullen we waar mogelijk extra beheersmaatregelen treffen.

#### **Voortgang realisatie traminfrastructuur**

Er is in de afgelopen maanden goede voortgang geboekt met de realisatie van de trambaan. Over het grootste deel van het tracé is het spoor aangebracht en voorzien van bovenleidingen. Op dit deel zijn ook de langs het spoor gebouwde onderstations aangesloten, waardoor er elektriciteit op de bovenleidingen kan worden gezet. Kort voor de kerst is de tramrails over de Herculesbrug bij stadion Galgenwaard aangebracht en berijdbaar gemaakt.

De eerste tramstellen hebben afgelopen weken diverse testritten gereden tussen de haltes P+R De Uithof en Vaartsche Rijn. Daarmee is een belangrijke mijlpaal bereikt voor het project.

## Burgemeester en Wethouders

Datum 31 januari 2018  
Ons kenmerk 5102586

### Waarom een nieuwe planning?

Zoals u weet is afgelopen periode een aantal risico's opgetreden, waardoor we meer tijd nodig hebben om de traminfrastructuur te bouwen. In voortgangsbrieven en rapportages hebben we hier melding van gemaakt. Tijdens de herijking van de planning hebben we moeten constateren dat op verschillende delen van het tracé er onderdelen zijn die ingebruikname in 2018 onmogelijk maken:

- Op dit moment is het veiligheidssysteem nog niet zo ver gevorderd dat we dit kunnen testen. De aard van de problematiek is vergelijkbaar met die van de Hoekselijn, maar is bij de Uithoflijn minder ingrijpend, omdat het veiligheidssysteem minder complex is. Daarnaast voldeed op een aantal plaatsen de aangelegde rails nog niet aan het programma van eisen. Pas in de laatste week van 2017 is het laatste stukje rail van SABUTO aangelegd.
- In het stationsgebied moeten we wachten op het beschikbaar komen van de grond waar het laatste deel van het tracé komt te liggen en hebben we moeten kiezen voor een onderheide spoorplaat om de stabiliteit te borgen.
- Op enkele plekken was de aannemer in december 2017 nog aan het werk en er moeten nog enkele cruciale onderdelen voor de veiligheid worden ingepast. Met name de overwegbeveiliging AHOB Koningsweg, heeft vertraging opgelopen. Deze wordt door de beheerder van de provincie geleverd, omdat deze levering onderdeel uitmaakt van de vervanging van alle AHOB's van de SUNIJ-lijn.
- De nieuwe remise waar de Uithoflijn voor onderhoud naartoe moet, is in 2018 nog niet gereed. Bij de remise in Nieuwegein is inmiddels tijdelijk opstel- en onderhoudsspoor aangebracht, waardoor de voortgang van de nieuwbouw van de tramremise geen risico meer vormt voor het in 2019 in gebruik nemen van de Uithoflijn.

### Gefaseerde start Uithoflijn in 2019

De Uithoflijn zal direct bij ingebruikname een van de drukst bereden tramlijnen in Nederland zijn. Dit stelt hoge eisen aan het proefbedrijf en aan de voorbereiding op de exploitatie. De tramstellen waarmee we momenteel testen uitvoeren in Utrecht Science Park De Uithof zijn per dieplader over de weg aangevoerd. Het daadwerkelijk beproeven van de lijn kan echter pas gebeuren als het stationsgebied doorrijdbaar is. Voor het uitvoeren van de proeven en het testen op robuustheid zijn veel meer tramstellen nodig. De tramstellen moeten ook met enige regelmaat terug naar de remise. Dit is niet met diepladers te organiseren, althans zeer kostbaar en met risico op schade aan het materieel.

Zolang de werkzaamheden nog niet zijn afgerond zijn er nog diverse risico's die nauwgezet gemonitord worden. De belangrijkste zijn die risico's die van invloed kunnen zijn op (kritieke) mijlpalen in de nieuwe planning. Dat zijn:

- In het stationsgebied worden op korte termijn de loopstromen over het Stationsplein – tussen Utrecht Centraal en Hoog Catharijne – verlegd en daarmee komt ook het laatste stuk werkterrein beschikbaar. Dan kunnen de aannemers hier aan het werk.
- Binnenkort wordt gestart met de aanleg van een onderheide spoorplaat onder Utrecht Centraal om een stabiel spoor aan te kunnen leggen. De aanleg hiervan was niet voorzien en kost veel tijd. De vergunning voor de aanleg is inmiddels verleend.

**Burgemeester en Wethouders**

Datum 31 januari 2018  
 Ons kenmerk 5102586

- Een deel van de levering en certificering van veiligheidssystemen en de overweginstallatie bij de Koningsweg heeft vertraging opgelopen. De apparatuur moet niet alleen worden aangesloten, maar dient ook toegelaten en getest te worden, voor deze mag worden gebruikt. Dat is voor de veiligheid van het spoor en van de reizigers van levensbelang. Een integrale test van alle systemen op het traject laat daarom nog even op zich wachten.

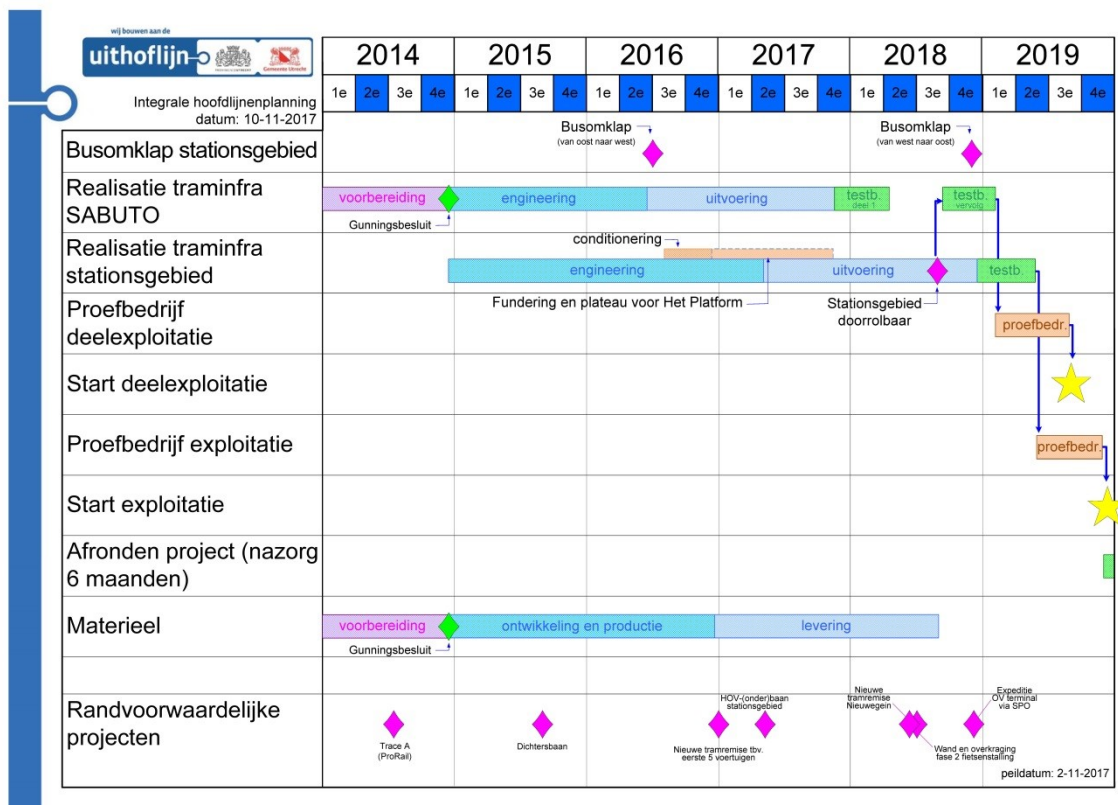
Binnen deze condities is een nieuwe hoofdlijnenplanning opgesteld, waarbij we de Uithoflijn in de tweede helft van 2019 gefaseerd in gebruik nemen, met een kans van slagen van 85%:

- We starten in de tweede helft van 2019 met het in gebruik nemen van het grootste deel van het tracé vanaf halte Vaartsche Rijn tot en met P+R De Uithof. Zo kunnen we het beschikbare deel van de tramlijn, de tramstellen en het personeel vast benutten om reizigers te vervoeren, ervaring op te doen en eventuele kinderziektes op te lossen.
- In december 2019 start de volledige exploitatie van de Uithoflijn. Dan vervalt buslijn 12 en rijdt de tram op werkdagen met de dienstregeling van 16 keer per uur in beide richtingen.

De bijgestelde planning voor de realisatie van de hele lijn is met betrokken partijen (opdrachtgevers, projectorganisatie, aannemers, beheerders, etc.) afgestemd en extern getoetst en wordt door alle betrokken partijen als haalbaar en solide gezien.

Wij sturen strak op het binnen de nieuwe planning opleveren van de Uithoflijn en blijven aandacht besteden aan de samenwerking en afstemming tussen opdrachtgevers, projectorganisatie en uitvoeringsorganisatie, om tot een veilige, goede en gewaardeerde ingebruikname te komen.

Schematisch ziet de nieuwe planning er als volgt uit:



## Burgemeester en Wethouders

Datum 31 januari 2018  
Ons kenmerk 5102586

### Voordelen van gefaseerde ingebruikname

We hebben de voor- en nadelen afgewogen van het al dan niet in de tweede helft van 2019 starten met gedeeltelijke exploitatie vanaf halte Vaartsche Rijn. Daarbij hebben we vastgesteld, dat deze gedeeltelijke exploitatie een positief effect heeft op een veilige en succesvolle ingebruikname van de volledige Uithoflijn eind 2019 tegen beperkte meerkosten.

Met een gefaseerde ingebruikname kunnen we eerder extra dienstverlening aan reizigers bieden en daarmee de drukke lijn 12 enigszins ontlasten. Bovendien wordt het beschikbare personeel en materieel vast benut. Dat alles tegen relatief beperkte kosten.

De gedeeltelijke exploitatie vanaf Vaartsche Rijn geeft de mogelijkheid om ervaring op te doen zonder piekbelasting. Zodra de volledige exploitatie van de Uithoflijn start en buslijn 12 vervalt, moet de lijn namelijk voldoende robuust zijn voor het veilig afhandelen van de grote stroom reizigers die van de Uithoflijn gebruik gaat maken.

### Financiële consequenties

Met het uitstel van de start van de tramlijn, het langer in bedrijf houden van lijn 12, de extra bouwwerkzaamheden en de langere bouwtijd zijn extra kosten gemoeid die behoren tot de scope van de Uithoflijn, waar gemeente en provincie gezamenlijk verantwoordelijk voor zijn. Daarnaast zijn er middelen nodig buiten de scope van het project voor de voorbereiding op beheer en exploitatie door de Provincie en voor de meerkosten bij de nieuwbouw van de Tramremise in Nieuwegein. Ook het gefaseerd in gebruik nemen van de tramlijn kost geld, hoewel dat een beperkt bedrag is.

Gemeente en Provincie hebben de kosten hiervoor gezamenlijk in beeld gebracht. Over de verdeling van deze extra kosten is overeenstemming, evenals over de toedeling van kosten die eerder zijn gemaakt door provincie en gemeente voor de realisatie van de Uithoflijn.

Het pakket waarover gemeente en provincie afspraken hebben gemaakt, om het project Uithoflijn af te kunnen ronden en in exploitatie te gaan, bedraagt € 84 miljoen. In de brief van 22 december werden nog bandbreedtes gehanteerd. Inmiddels zijn deze bedragen meer in detail uitgewerkt. Dit verklaart voor een deel de verschillen t.o.v. de brief van december. Het bedrag is als volgt opgebouwd (alle bedragen afgerond):

- De kosten verbonden aan de vertraging en beheersmaatregelen bedragen circa € 39 miljoen. Dit zijn met name de meerkosten voor de uitvoeringsorganisatie (langdurig inzetten personeel, langer bezet houden werkterreinen en materieel), het langer in bedrijf houden van lijn 12, kosten voor de projectorganisaties (huisvesting, langduriger inzet personeel) en extra voorbereidingskosten voor testen en beproeven van de tramlijn.
- Er is circa € 20 miljoen extra nodig voor het afbouwen van de traminfrastructuur, zoals onvoorziene meerkosten voor verleggen kabels en leidingen, voor het inpassen van verschillende beveiligingssystemen en voor extra voorzieningen om de Uithoflijn goed in te passen in het stationsgebied, zoals een onderheide spoorplaat en het versneld aanbrengen van de wand van de nieuwe fietsenstalling. Hierbij inbegrepen is de € 7 miljoen Dichtersbaan die conform zwaarwegend advies terugvloeit naar de financiële scope van de Uithoflijn. In de brief van 22 december is deze € 7 miljoen separaat gemeld.

## Burgemeester en Wethouders

Datum 31 januari 2018  
Ons kenmerk 5102586

- Ook zijn er € 25 miljoen kosten die verband houden met de voorbereiding exploitatie en beheer van de Uithoflijn en de realisatie van de nieuwe tramremise, waarvan een deel van de kosten ten laste komt van de nieuwe tramlijn. Onlangs is door de provincie voor deze kosten (plus € 5 miljoen voor de SUNIJ-lijn) een kredietaanvraag in procedure gebracht, om de voortgang van het werk te kunnen garanderen.

Op basis van overeenkomsten tussen provincie Utrecht en gemeente Utrecht draagt de provincie Utrecht € 59 miljoen en de gemeente Utrecht € 25 miljoen van de aanvullend benodigde middelen. Beide opdrachtgevers hebben aangegeven het belangrijk en noodzakelijk te vinden om het project tot een goed eind te brengen en dus ook deze financiële verantwoordelijkheid te zullen nemen.

Wij zien de volgende mogelijkheden om de kosten voor de gemeente te dekken:

1. Een bedrag van € 10 miljoen ten laste brengen van de risicovoorziening Uithoflijn binnen het Meerjarenprogramma Bereikbaarheid (€ 2,5 miljoen) en het budget onvoorzien binnen de grondexploitatie Stationsgebied (€ 7,5 miljoen), zoals in de Meerjarenbegroting opgenomen.
2. Een bedrag van € 7 miljoen dekken door herbestemming van het gerealiseerde voordeel op de Dichtersbaan dat u reeds bestemd heeft voor de OV-systeemsprong, zodat invulling kan worden gegeven aan het zwaarwegend advies.
3. Het resterende bedrag van € 8 miljoen in eerste instantie te dekken middels herprioritering binnen het Meerjaren Perspectief Bereikbaarheid en dit te betrekken bij de integrale afweging van de voorjaarsnota 2018.

Op dit moment worden de afspraken over de verdeling van de benodigde aanvullende kosten en verantwoordelijkheden door de provincie en de gemeente nader uitgewerkt en vastgelegd in een aanvullende overeenkomst. Deze overeenkomst zal – onder voorbehoud van verdere bestuurlijke besluitvorming bij de provincie en de gemeente – ter instemming worden voorgelegd aan de Stuurgroep Uithoflijn. Wij zullen u hierover, naar verwachting in het tweede kwartaal 2018, informeren en besluitvorming aan u voorleggen met concrete dekkingsvoorstellen. Bij voorkeur vindt deze besluitvorming plaats parallel aan de Voorjaarsnota 2018 en het Meerjaren Perspectief Bereikbaarheid 2018.

Hoogachtend,  
Burgemeester en wethouders van Utrecht,

de secretaris,

de burgemeester,